

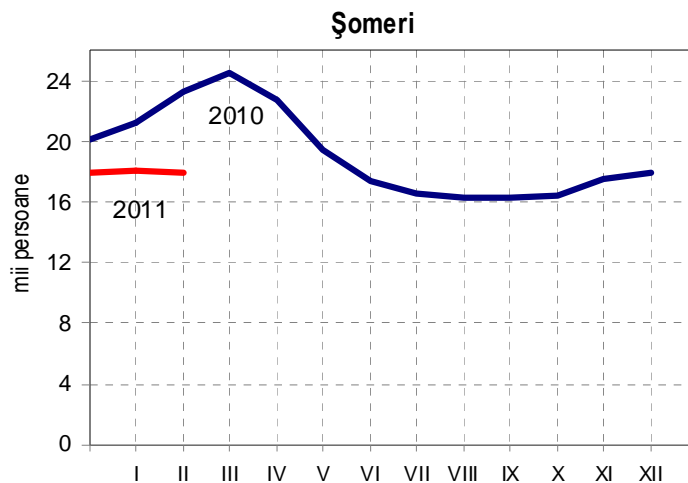
**EVOLUȚIA PRINCIPALILOR INDICATORI STATISTICI AI  
JUDEȚULUI CONSTANȚA  
în perioada ianuarie-februarie 2011**

- **Numărul salariaților** din județ, în luna februarie 2011, este de 174,8 mii persoane, situându-se aproximativ la același nivel cu cel din luna ianuarie 2011, dar cu 9233 persoane sub nivelul lunii februarie 2010. **Câștigul salarial mediu brut** pe un salariat, în județul Constanța, a fost în luna februarie 2011 de 1870 lei, iar **câștigul salarial mediu net** a fost de 1359 lei, aproximativ la același nivel cu cel al lunii februarie 2010. Luând în calcul rata inflației din ultimele 12 luni, câștigul salarial mediu net este, în termeni reali, mai mic cu 7,3 % în luna februarie 2011 față de februarie 2010.

- **Numărul turiștilor** sosiți în perioada ianuarie-februarie 2011 a fost de 18910 persoane, față de 21749 în aceeași perioadă din 2010, înregistrându-se o scădere de 13,1%. Și numărul înnoptărilor scade: 46,7 mii înnoptări în primele două luni ale anului 2011, față de 52,0 mii înnoptări în aceeași perioadă a anului anterior.

Turiștii străini, în număr de 2639 persoane în primele două luni ale anului 2011, sunt cu 71 persoane mai puțini decât în aceeași perioadă a anului 2010 și dețin o pondere de 14,0% în totalul turiștilor.

- La sfârșitul lunii februarie 2011 sunt înregistrați 17859 **șomeri**, în scădere cu 221 persoane față de ianuarie 2011 și cu 5393 persoane față de februarie 2010. Din totalul șomerilor, 54,3% sunt femei. Primesc indemnizație de șomaj 11307 persoane, iar 6552 persoane nu primesc nici un fel de ajutor bănesc. Rata șomajului în luna februarie 2011 este de 5,7%, față de 7,4% în aceeași lună a anului 2010. Rata șomajului este mai scăzută în județul Constanța decât media pe țară (6,6%).



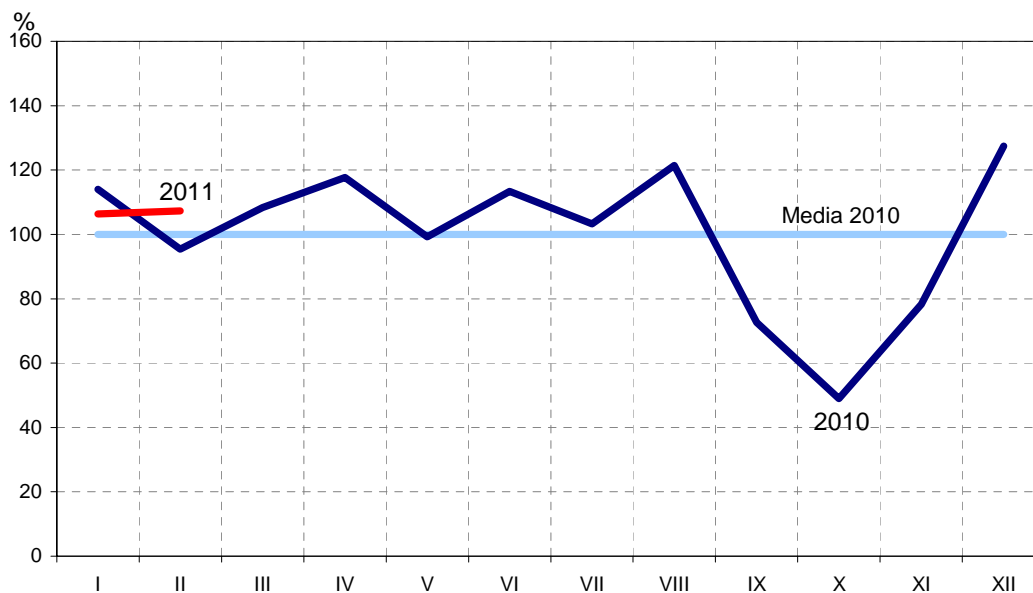
- Numărul mediu al **pensionarilor de asigurări sociale de stat** (fără agricultori) în trimestrul IV 2010 este de 136175 persoane, cu o **pensie medie** de 754 lei pe lună. Numărul mediu al pensionarilor de asigurări sociale – **agricultori** este de 10755 persoane, iar pensia medie a acestora în trimestrul IV 2010 este 304 lei pe lună.

- În luna februarie 2011 **prețurile de consum** sunt cu 1,55% mai mari decât în decembrie 2010. Prețurile de consum au crescut cu 2,92% la mărfurile alimentare, cu 1,10% la mărfurile nealimentare și au scăzut cu 0,08% la servicii. Rata medie lunară a inflației a fost de 0,8% în primele două luni ale anului 2011, față de 0,9 % în aceeași perioadă din anul 2010.

- În **industrie**, producția a crescut în primele două luni ale anului 2011 cu 6,1% față de aceeași perioadă a anului anterior.

### Producția industrială

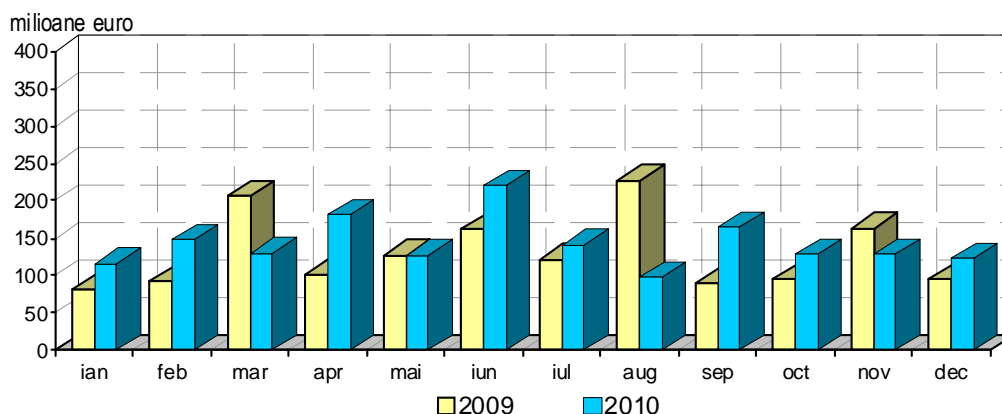
- procente față de media lunară pe 2010 -



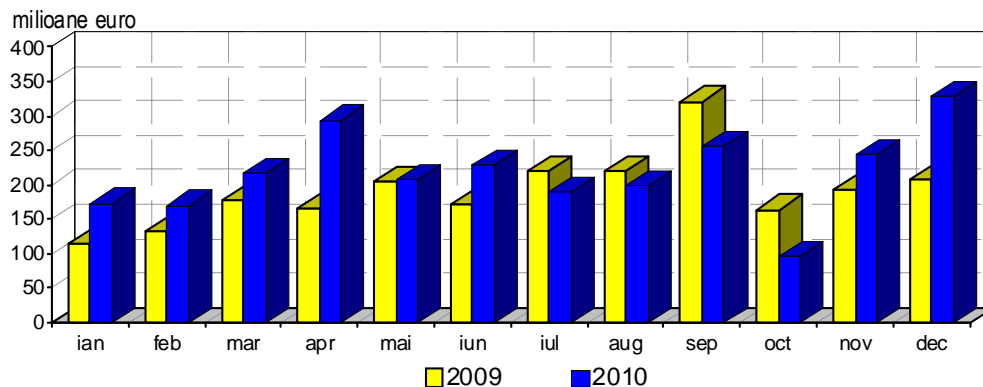
Cifra de afaceri din industrie crește în primele două luni ale anului 2011 cu 43,5% față de aceeași perioadă din anul 2010.

- Agenții economici din județul Constanța **au exportat**, în anul 2010, mărfuri în valoare de 1709,8 milioane euro și **au importat** mărfuri în valoare de 2603,9 milioane euro (exportul este exprimat în prețuri FOB, iar importul în prețuri CIF). În structură, în această perioadă predomină produsele din grupa „combustibili și uleiuri minerale” atât la export, cu 40,2% (produse petroliere), cât și la import, cu 61,1% (petrol și, în cantități mai mici, produse petroliere). De asemenea, la export ponderi importante mai dețin produsele din grupa „vapoare, nave și structuri plutitoare” (22,3%) și produsele din grupa „fontă, fier și oțel” (15,2%), iar la import produsele din grupa „mașini și aparate, echipamente electrice, aparate de înregistrat sau de reprodus sunetul și imaginile”(11,6%), precum și produsele din grupa „produse vegetale” (6,8%). Față de anul 2009, **exportul** a crescut cu 9,1%, iar **importul** cu 13,8%.

### Export

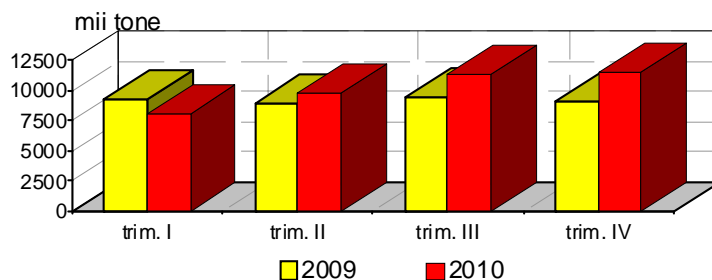


### Import



- **Traficul de mărfuri prin portul Constanța** însumează 40,8 milioane tone în anul 2010 și este cu 10,9% mai mare decât în anul 2009.

**Traficul de mărfuri prin portul Constanța**



- **Traficul prin Canalul Dunăre - Marea Neagră**, în volum de 12,4 milioane tone mărfuri în anul 2010, a crescut cu 33,3% față de anul 2009. A crescut și numărul total al navelor tranzitate cu 15,6%, iar numărul navelor străine care au traversat canalul cu 19,3%.
- În anul 2010 au fost construite 3059 **locuințe**, cu 884 mai puține decât în anul 2009.